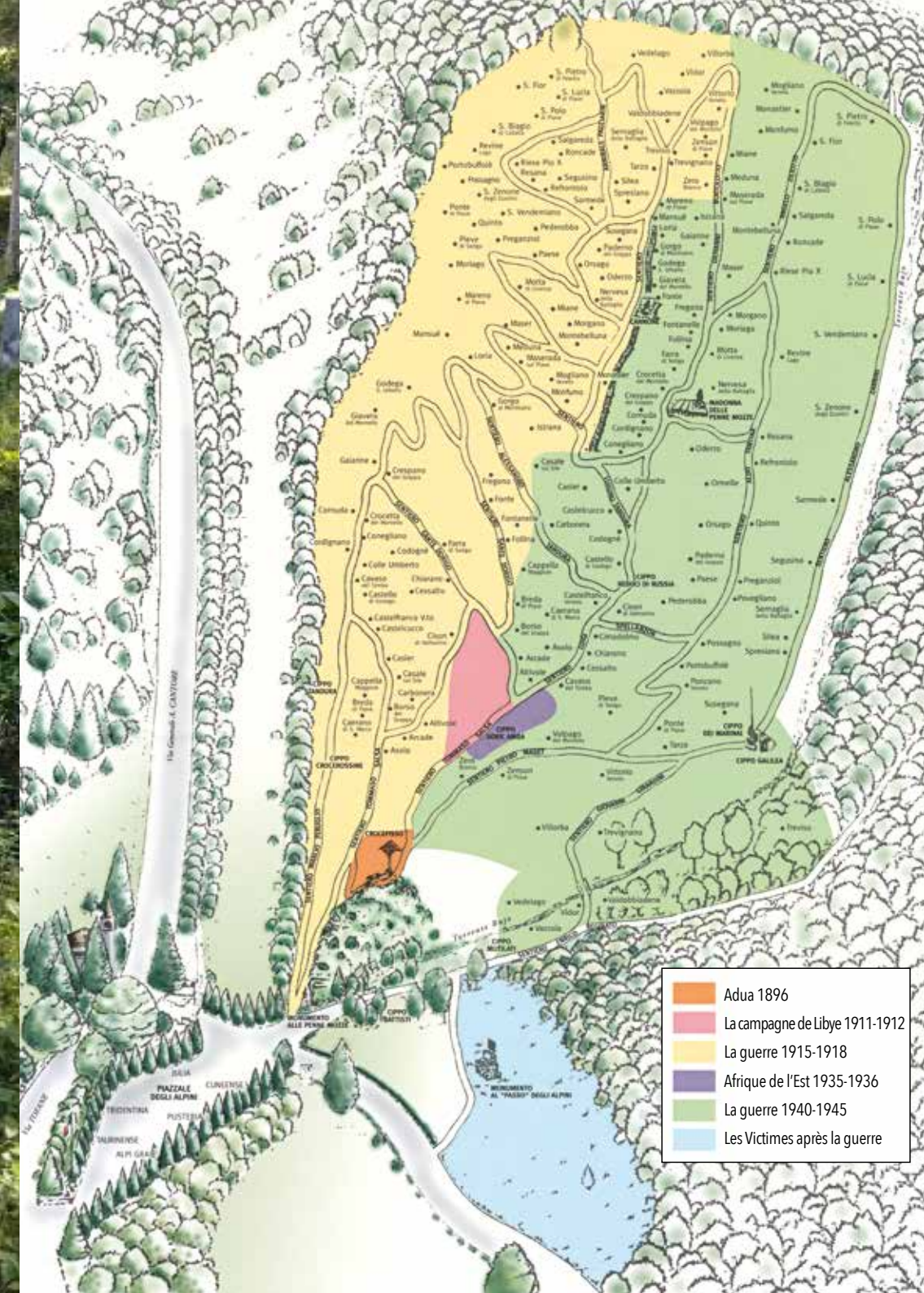
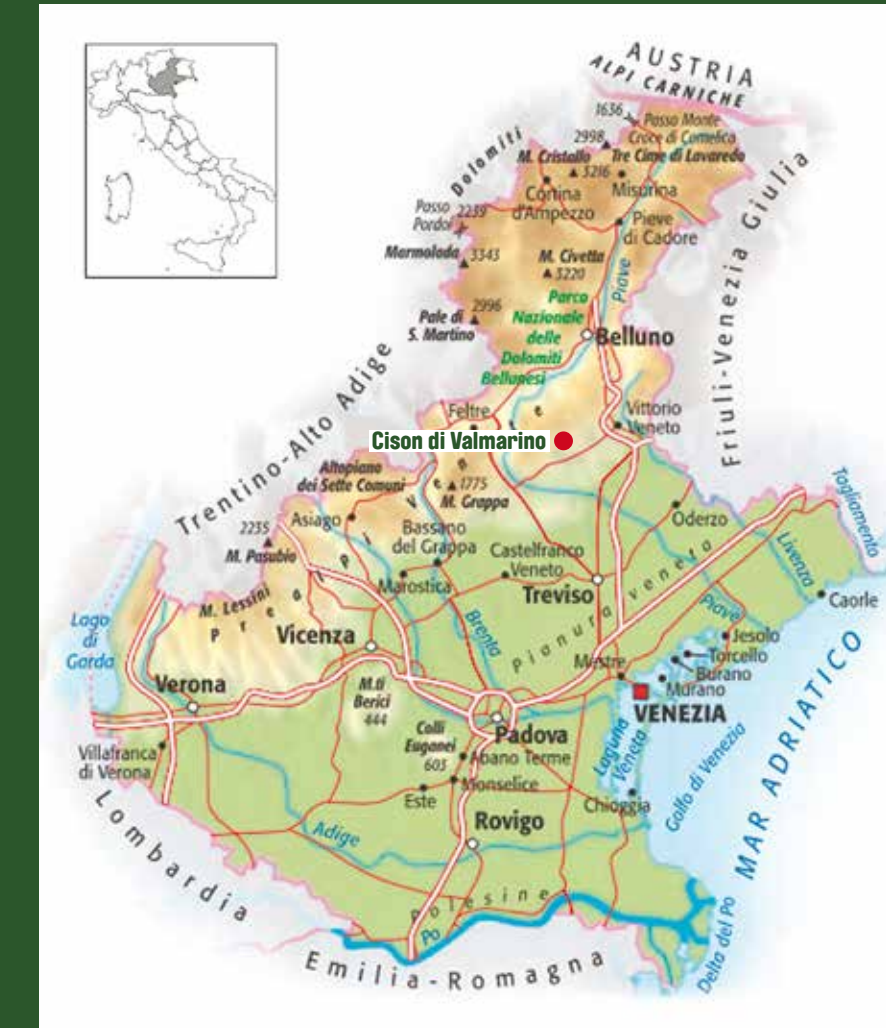


Jusqu'à aujourd'hui 38 sections d'Alpini sont honorés après l'Arbre de la Mémoire et 2404 steles placés au mémoire de même numéro d'Alpins Trevigiane morts en cause de service.



Cómo llegar al 'Bosco delle Penne Mozze'.

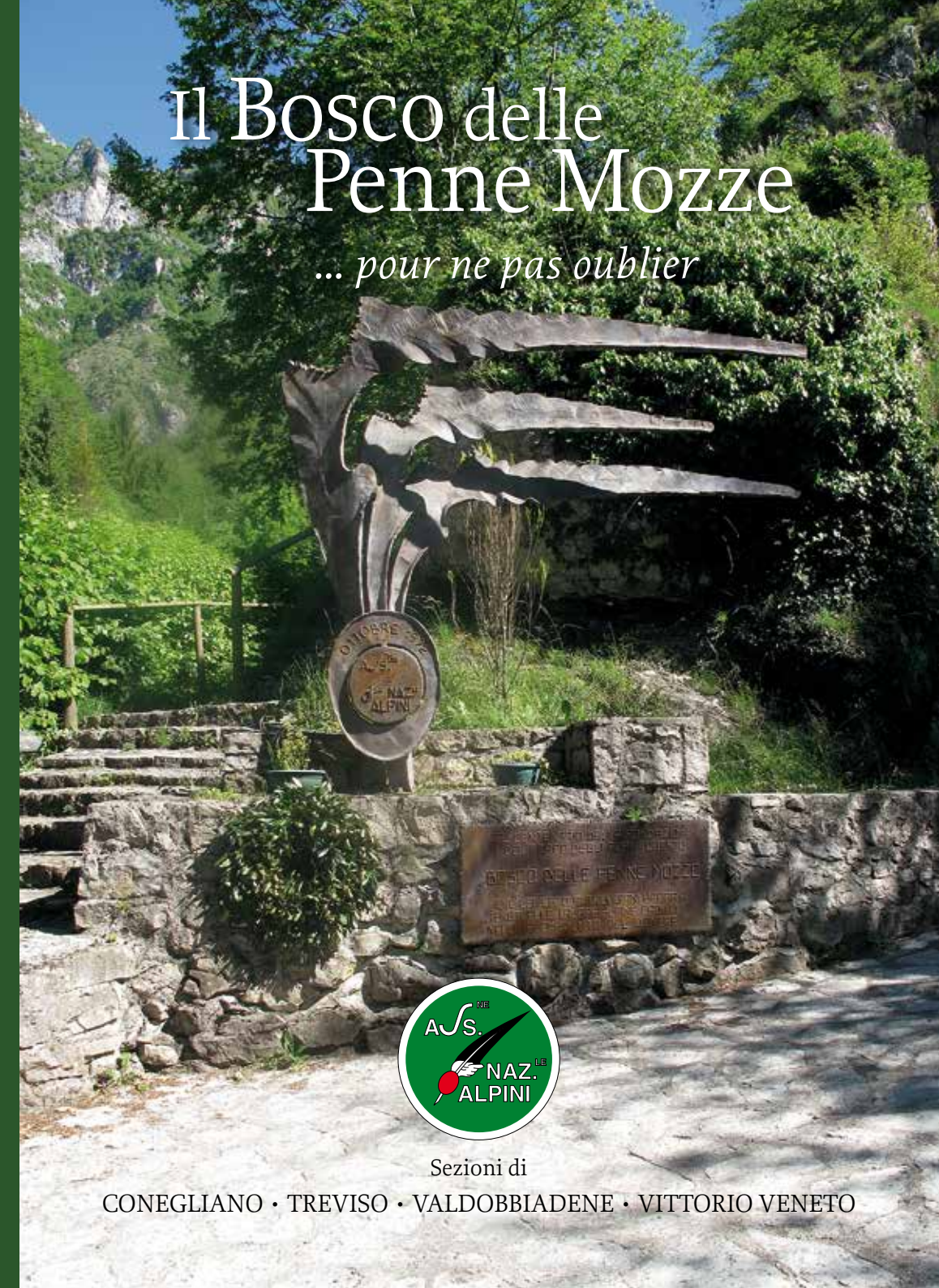


Para información y visitas guiadas.

A.N.A. SEZIONE DI VITTORIO VENETO  
 Viale Trento Trieste, 52  
 31029 Vittorio Veneto (Treviso)  
 tel. 0438 500099 - fax 0438 073261  
 vittorioveneto@ana.it  
 www.ana.it/sezione/vittorio-veneto

# Il Bosco delle Penne Mozze

... pour ne pas oublier



Sezioni di

CONEGLIANO • TREVISO • VALDOBBIADENE • VITTORIO VENETO



Entre la fin de 1970 et le début de 1971, le conseil du Groupe de Cison di Valmarino, de la section de Vittorio Veneto de l'Association nationale Alpines, alors dirigé par Marino Del Moro, salue l'idée, proposée par le prof. Mario Altarui et soutenue avec enthousiasme par le Président de la section Dr. Giulio Salvadoretti, de

**“RAPPELER AVEC UNE PLANTE ET UNE STÈLE  
TOUS LES ALPINS VICTIMES DE LA GUERRE NÉS  
DANS LA PROVINCE DE TREVISO”**

Avec l'achat du premier terrain et grâce au généreux don de plus de terres et des premières stèles par Eng. Virgilio Floriani, le 12 Octobre 1972 est inauguré dans la vallée de S. Daniele à Cison di Valmarino (TV) la

**FORÊT DES PENNES COUPÉES<sup>1</sup>**

Ensuite, étendu aux courants 15.956 m<sup>3</sup>, le site a vu la mise en terre de nombreuses plantes, la construction de chemins dédiés aux 15 Médailles d'Or alpines Trevigiane, et, entre le 1972 et le 2017, la pose de 2404 stèles – réalisées en alliage d'acier Corten par le maître du fer Simon Benetton – en souvenir d'autant de morts qui, idéalement, se reposent dans la “Forêt”.



*De la gauche: le maire Marcello De Rosso, le chef du groupe de Cison Marino Dal Moro, le prof. Mario Altarui, le Président Dr. Guido Salvadoretti, Eng. Virgilio Floriani, le maître de fer Simon Benetton, le prof. Francesco Jelmoni.*

*Las seis lápidas monumentales en memoria de las divisiones alpinas movilizadas en el último conflicto:*  
1. TAURINENSE  
2. TRIDENTINA  
3. JULIA  
4. CUNEENSE  
5. PUSTERIA  
6. ALPI GRAIE



*Le crucifix en bois.*



*L'éclat d'obus, élément décoratif de chaque stele.*



*Les restes du monument à l'Alpin érigé à Brunico.*



*La statue de la Madone des Pennes Coupées.*



*La Cloche Votive.*



*L'Arbre de la Mémoire.*

La zone du Mémorial, pendant ce temps donnée par les alpins à la municipalité de Cison di Valmarino, est en concession libre d'utiliser, avec accord renouvelable, à l'Association Nationale Alpines jusqu'au 31 Décembre 2091.

Les stèles, qui rappellent les Alpins tombés au combat, sont regroupés dans des zones qui commencent et se terminent de chaque côté du crucifix en bois préexistant à la création de la “Forêt”. Elles sont divisées par guerres.

Dans ces domaines, il y a une autre division: en premier lieu, par ordre alphabétique des communes et puis, par nom de famille de l'alpin rappelé dans son municipalité.

Une zone située derrière la cloche votive a été réservée aux Pennes Coupées de l'après-guerre.

Sur chaque stèle sont indiqués le nom et le prénom du soldat, la date et lieu de naissance, le département d'adhésion, la date et le lieu du décès.

L'élément décoratif de la stèle est identifiable comme un éclat d'obus dans la forme d'une croix; l'éclat qui a coupé la plume de l'Alpin.

Au centre du mémorial, encastrée dans le vert des arbres, la “MADONE DES PENNES COUPÉES” – don des époux Altarui et réalisée par le sculpteur Marcel-

lo Cagnato – serre contre sa poitrine un faisceau de pennes, idéalement embrassant tous les Alpins tombés mentionnés ici.

Dans la place d'entrée, aux côtés, avant le déroulement des sentiers, sont placés les armoiries des six Divisions Alpines de l'armée italienne opérant dans les divers conflits; en haut, à gauche, le monument aux “PENNES COUPÉES”, symbole de la “Forêt” et à droite les “BOTTES”, restes du monument à l'Alpin érigé à Brunico en 1938 pour honorer les soldats de la Division Pusteria en Erythrée; le monument a été fait sauter avec une charge de dynamite le 2 Décembre 1966 par les sécessionnistes du Tyrol du Sud d'alors.

En 1988, pour le vingtième anniversaire de la création de l'Association Pennes Coupées, la Cloche Votive a été placée entre ces deux monuments; c'est un don des frères Zecchella en mémoire de leur père. Tous les soirs, avec ses tristes tintements, elle nous rappelle le sacrifice de ceux qui reposent à cet endroit.

À partir de 2002, les sections italiennes de l'Association Nationale Alpines ont

commencé à honorer leur Alpins tombés à la “Forêt” en apposant leurs plaques sur l'ARBRE DE LA MÉMOIRE. Des autres cippes et monuments, placés le long des sentiers, sont un signe tangible que les diverses associations d'armes voulaient comme un témoignage de solidarité avec les Troupes Alpines.

En 2018, à l'occasion du centenaire de la fin de la Première Guerre mondiale, on apposera les plaques des associations membres de la Fédération Internationale des Soldats de la Montagne.

D'un projet idée née dans une taverne, recueilli par les gens plus intéressés à des actions qu'à des mots, approprié et amplifié par grands rêveurs, qui ont été également soutenus par l'enthousiasme et le travail des Alpins de Treviso, la FORÊT DES PENNES COUPÉES a germé e, avec le temps, elle est devenue de renommée internationale.

<sup>1</sup> La Penne (i.e. La Plume) est celle que l'Alpin porte sur le chapeau. Penne coupée signifie la plume qui s'est coupée avec sa mort.